

LANDELIJK

Wonen

*Uitblinkers
in maatwerk
met karaktervolle
materialen*

*Lumineus verlicht
in sfeervolle gloed*

*Vierkantshoeve
renovatie en restauratie*

5x
*Stoer
& stijlvol*



Rijk in eeuwoud

DE SCHOONHEID VAN EEN DOORLEEFDE WOONSTIJL

TEKST: LOUISE BEVERS - FOTOGRAFIE: HENNY VAN BELKOM

Een aantal jaar geleden gingen Ann-Sophie en haar echtgenoot op zoek naar een landelijke woning waar authentieke vondsten mooi samensmelten met hedendaagse materialen. Ze werden op slag verliefd op deze prachtige boerderij uit de negentiende eeuw en gingen de uitdaging aan om de woning volledig te renoveren.



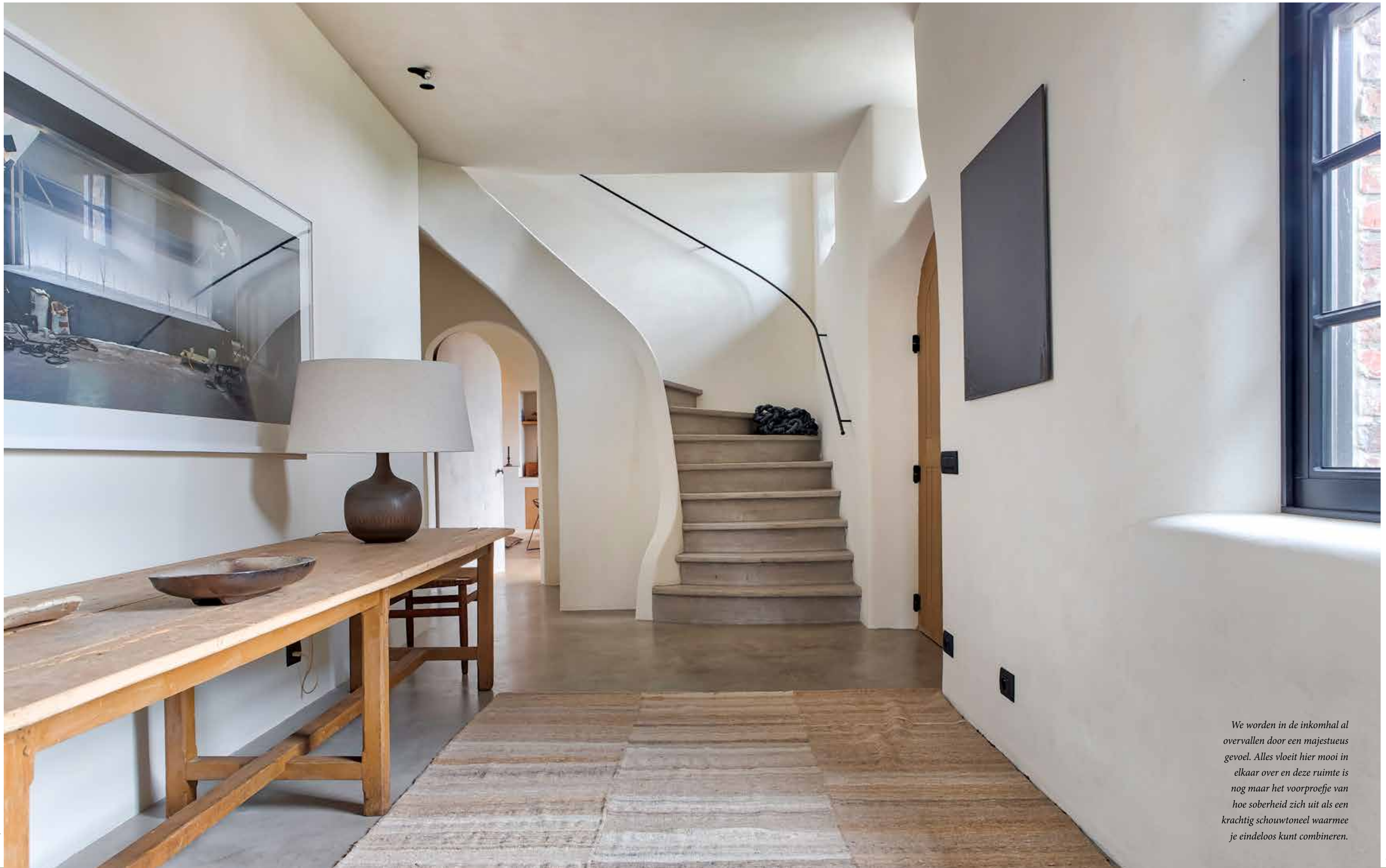
Sophie en haar echtgenoot kregen foto's van de boerderij doorgestuurd door de makelaar en het was liefde op het eerste gezicht. "Je moest door heel wat heen kunnen kijken om te weten wat voor potentieel het huis had, maar door mijn ervaring in de interieurwereld wist ik dat dit een pareltje ging worden", aldus Ann-Sophie.

Er volgde een intensieve renovatie die meer dan tweeënhalf jaar duurde, maar wat een resultaat! "De buitenkant wilden we zeker behouden zodat de authentieke schoonheid van de boerderij niet verloren zou gaan. Binnen hebben we het huis volledig gestript om er ons eigen verhaal aan te geven. We wisten heel goed wat we wel en niet wilden en hebben zo de lay-out van de woning naar onze hand gezet in nauwe samenwerking met Benoit Viaene. Zijn eigen stijl en signatuur

spraken ons enorm aan en onze interactie resulteerde in een droomwoning waar alles klopt."

NEUTRAAL KADER OM MEE TE SPELEN

Met Authentic And So koopt en verkoopt Ann-Sophie bijzondere vintage decoratiestukken. Twee keer per jaar stelt ze enkele delen van haar woning open voor publiek. "Al mijn vondsten moesten een mooie plaats krijgen in ons interieur. Omdat ik deze ook verkoop, veranderen we natuurlijk met regelmaat van meubels. Daarom was het voor ons een vanzelfsprekende keuze om voor een sober en neutraal kader te kiezen waarmee we naar hartenlust kunnen spelen." Organische vormen en pure materialen typeren deze woning. Het kenmerkende stukwerk en de doordachte details van Benoit Viaene zorgen voor een unieke en eigenzinnige uitstraling.



We worden in de inkomhal al overvallen door een majestueus gevoel. Alles vloeit hier mooi in elkaar over en deze ruimte is nog maar het voorproefje van hoe soberheid zich uit als een krachtig schouwtoneel waarmee je eindeloos kunt combineren.

Dze woning is de definitie van een tijdloos interieur dat nooit gaat vervelen. Benoit Viaene zag dan ook geen enkel detail over het hoofd. "De afrondingen, de details boven de deuren, het stukwerk, alles komt hier mooi tot zijn recht. De puurheid van al deze materialen wilde ik niet verloren laten gaan en ze spelen op eigen initiatief de hoofdrol in ons interieur. Ze versterken elkaar en daarom kozen we bijvoorbeeld alleen in de woonkamer voor gordijnen om zo de raampartijen voor zichzelf te laten spreken." De authentieke meubels en decoratie van Authentic And So laten ons nog meer hunkeren om deze woning te kunnen doorgronden.



De afrondingen, de details boven de deuren, het stukwerk, alles komt hier mooi tot zijn recht.



GEZELLIGHEID ALS SLEUTELFIGUUR

“Mijn man en ik zijn zelf ook opgegroeid in een landelijke, rustgevende omgeving en die ervaring wilden we ook graag aan onze kinderen meegeven. Een thuis creëren waar het gezellig vertoeven is, was dan ook ons hoofddoel. Waar we kunnen genieten van de natuur die ons omringt en waar ook onze vrienden en familie zich goed voelen. Een haard is voor mij een onmisbare factor in een landelijk interieur. Daarom kozen we zowel in de woonkamer als in de keukens voor een houthaard waarbij het knisperende vuur vaak de achtergrondmuziek is voor onvergetelijke familiemomenten.” De leefruimtes worden door dezelfde materialen met elkaar verbonden. De parketvloer wordt gekenmerkt door brede eikenhouten planken en de hoogte van de ka-

mers wordt benadrukt door dubbele houten deuren die tot het plafond reiken en dezelfde tint als de muren kregen. “Ik ben afgestudeerd als kunsthistorica”, gaat Ann-Sophie verder. “Mijn fascinatie voor historische gebouwen wilde ik dan ook in mijn eigen woning tot uiting laten komen. Doordat we de plafonds opgehoogd hebben, kwam ik op het idee van de smalle dubbele deuren die je vaak terugziet in oude huizen.” Een van deze deuren wijst de weg naar de werkruimte waar een grote bibliotheekkast uit notenhout onze aandacht trekt. “Boeken, souvenirjes van reizen, zaken van vroeger... Dankzij deze kast kregen ze een mooi plaatsje. De verschillende kleuren zorgen voor een levendig contrast in deze ruimte die zowel voor ons als voor onze kinderen knus aanvoelt.”



De parketvloer in brede eikenhouten planken en de hoogte van de kamers wordt benadrukt door dubbele houten deuren die tot het plafond reiken.





HEDEENDAAGSE MATERIALEN DOOR AUTHENTICITEIT OMARMD

In de keuken wanen we ons terug in de tijd. Het lijkt alsof ze de voormalige keuken alleen wat hebben opgesmukt, maar niet is minder waar. "Het eiland werd gebaseerd op een Italiaanse kast die we ooit tijdens een vakantie gezien hebben. Deze kast is me altijd bijgebleven en daarom deelde ik mijn idee met Benoit. Samen tekenden we dit keukeneiland uit en ik word nog steeds overdonderd door het resultaat. De combinatie met het werkblad uit Braziliaans marmer, dat we bij Van Den Weghe in Zulte aankochten, en het prachtige fornuis van Delaubrac toont dat hedendaagse materialen eveneens

authenticiteit kunnen uitstralen. Onze eettafel komt uit Indonesië en vormt met de krukjes van de Nederlandse designer Cees Braakman een mooie wisselwerking tussen oud en nieuw." Ook de bijkeuken laat ons terugdenken aan de vorige eeuw. Zo is de gootsteen getekend naar een oud model. "Ik ben graag creatief bezig met bloemen en dan is deze gootsteen een ideale partner. Hij is heel handig in gebruik en heeft daarnaast ook een prachtige uitstraling. Zeker in combinatie met het kraanwerk dat oud oogt, maar dat we gewoon nieuw aankochten bij Lerou IJzerwaren in Brugge."



De gootsteen in de bijkeuken lijkt oud maar werd nieuw vervaardigd en uitgetekend naar een oud model.



We kozen in de slaapkamer voor een exemplaar op gas, omdat we deze snel en gemakkelijk aan en uit kunnen zetten.”



Als parketvloer op de bovenverdieping kozen we voor populier. Een houtsoort die je vaak terugziet in oude gebouwen en die enorm aangenaam aanvoelt.

RODE DRAAD

De gezelligheid van de verschillende leefruimtes loopt eveneens door op de bovenverdieping. Alleen zien we hier en daar een aanpassing qua materiaalkeuze. “Als parketvloer kozen we voor populier. Een houtsoort die je vaak terugziet in oude gebouwen en die enorm aangenaam aanvoelt.



Om ook op de bovenverdieping de gezelligheid door te trekken, komt de haard terug in onze slaapkamer. We kozen hier wel voor een exemplaar op gas, omdat we deze snel en gemakkelijk aan en uit kunnen zetten." Baden in weelde komt dan weer tot uiting in de badkamer. De warme marmersoort, Gris des Ardennes, staat hier in de belangstelling en wordt bekrachtigd door hout, zwart kraanwerk en tadelakt. "Negen jaar geleden, toen we het huis aan het verbouwen waren, was het nog niet echt gangbaar om voor zwarte kranen te kiezen. We waren gefascineerd door het effect en de dynamiek die deze kranen teweegbrengen in een ruimte. Daarnaast werd er in de douche met tadelakt gewerkt. Nu is deze techniek in onze Westerse interieurs aan een opmars bezig, maar destijds was het nog een uniciteit", sluit Ann-Sophie af. We kunnen concluderen dat de interactie tussen authentiek en hedendaags voor een sensationele woning zorgt, waar de schoonheid van alle tijdperken ons aanspreekt. ❖



De warme marmersoort, Gris des Ardennes, staat hier in de belangstelling en wordt bekrachtigd door hout, zwart kraanwerk en tadelakt.